

Directive inondation – cycle 2

Fourniture des données d'enjeux autre que la population ou les emplois

Décembre 2019

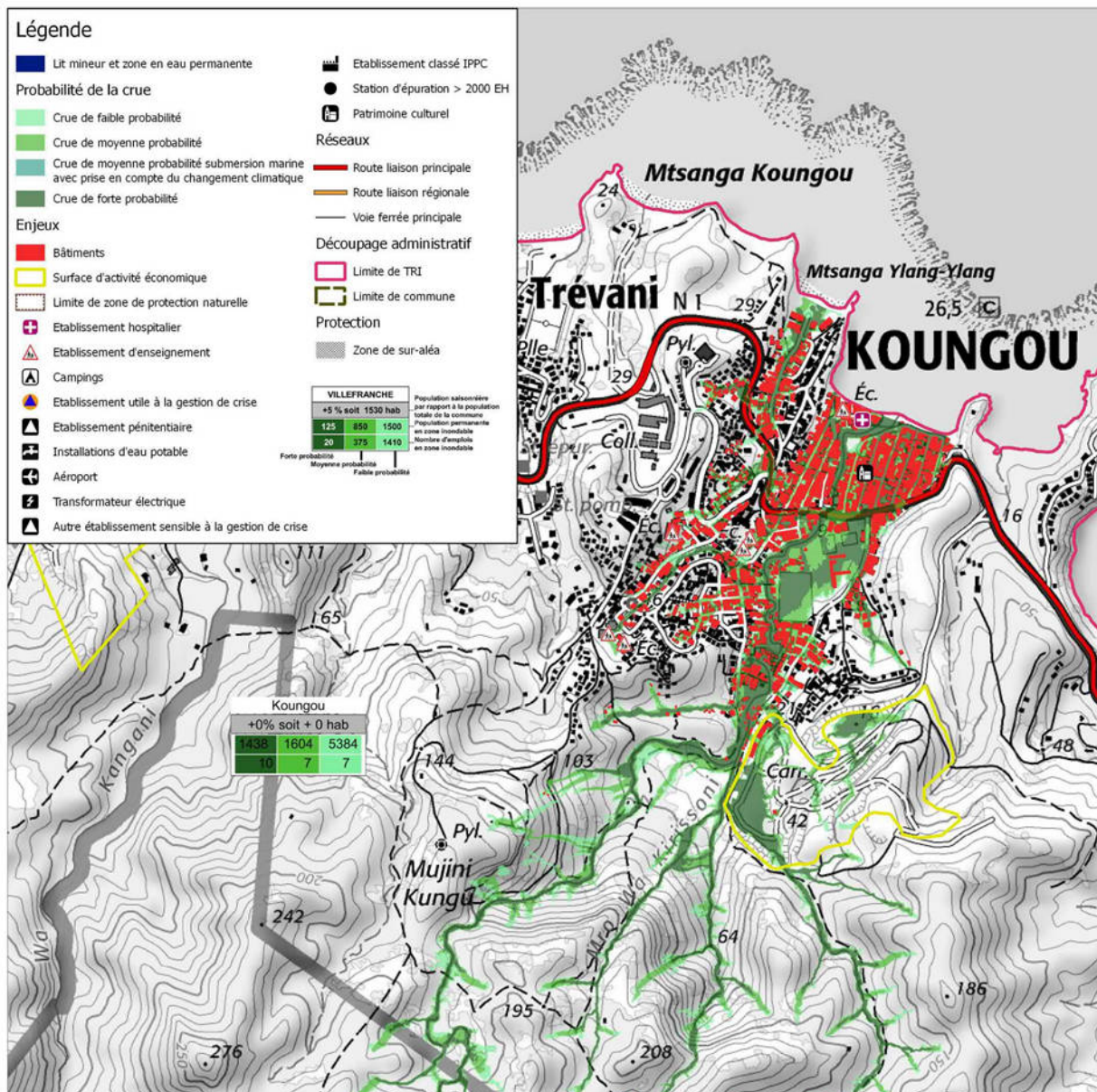


Table des matières

1. Couche Enjeux_zone_protegee_DCE.....	2
2. Couche Enjeux_station_traitement_eaux_usees.....	2
3. Couche Enjeux_IED.....	2
4. Couche Enjeux_gestion_crise.....	3
5. Couche Enjeux_activite_economique.....	3
6. Couche Enjeux_patrimoine.....	4

Ce document vise à décrire les éléments mis en œuvre afin de produire les cartographies d'enjeux dans le cadre du Territoire à Risque Important d'inondations (TRI) de Mayotte.

Les données ont ainsi été traitées au cours du mois de décembre 2019 avec les éléments les plus à jour disponibles et issus :

- De la Bd Topo V3 datant du 19 Septembre 2019 ;
- Des données de la Direction de l'Environnement de l'Aménagement et du Logement (DEAL) de Mayotte dans leur dernière version mise à jour ;
- Des données de l'Agence régionale de santé de MAYotte dans leur dernière version mise à jour
- Des données de la base S3IC dans sa dernière version mise à jour
- De la BD ROSEAU

Ces données ont fait également l'objet d'une relecture attentive et d'une correction à la marge en cas de mauvais positionnement des éléments géographiques.

1. Couche Enjeux_zone_protegee_DCE

La couche des enjeux des zones protégées a été construite à partir des données issues de l'ARS de Mayotte

Concernant les points de captage d'eau potable, chaque captage a fait l'objet d'une expertise afin de déterminer si ces derniers étaient potentiellement impactés par une IED (installation industrielle potentiellement impactante pour l'environnement) ou une STEU (Station de Traitement des Eaux Usées) en amont de ce dernier. Il s'avère qu'aucun captage n'est concerné sur le territoire.

Concernant les zones de baignade, l'ensemble des zones a fait également l'objet d'une analyse afin de déterminer si ces dernières pouvaient potentiellement être impactées par une IED ou une STEU. Ainsi, il a été retenu 4 sites sur l'ensemble de la zone du TRI.

2. Couche Enjeux_station_traitement_eaux_usees

La couche des stations de traitement des eaux usées a été produite à partir de la couche BD ROSEAU. Elle a été reprise à la marge afin de mieux localiser certaines stations par confrontation des informations disponible sur le SCAN25 et des données disponibles dans la couche d'enjeux produite par la DEAL Mayotte dans le cadre de l'élaboration des PPRn du département.

3. Couche Enjeux_IED

La couche des enjeux IED a été produite à partir d'une extraction d'information issue de la base S3IC. Elles ont été reprises afin d'améliorer la localisation de IED en utilisant l'orthophotographie et le SCAN25.

4. Couche Enjeux_gestion_crise

Les bâtiments liés à la gestion de crise ont été extraits essentiellement de trois bases de données :

- La BD Topo V3
- La couche des enjeux produites par le DEAL de Mayotte dans le cadre de l'élaboration des PPRn sur le département (FUSION_PPR_V2)
- La couche des crèches produites par Conseil Départemental de Mayotte

Sur le plan des enjeux de transport, la couche BD Topo V3 TRONCON_DE_ROUTE a été utilisée afin de cartographier le réseau routier et en conservant uniquement les niveaux d'importance « 1, 2, 3 ». La BD Topo ayant cartographié les liaisons maritimes entre Petite Terre et Grande Terre, ces dernières ont été laissées afin de prendre en compte les liaisons entre les deux îles. En complément du réseau routier, l'aéroport a été extrait de la couche AERODROME. Cette couche étant surfacique et le résultat attendu étant sous forme ponctuelle, un point a été placé au niveau du terminal de l'aéroport en remplacement de l'emprise globale cartographiée.

Il n'existe pas de réseau ferré sur le département, aucun élément sur ce thème n'a été reporté dans les enjeux.

Les réservoirs d'eau et les points d'eau ont été extraits respectivement de la couche RESERVOIR avec la nature « Réservoir d'eau ou château d'eau au sol » et la couche BD Topo V3 TOPONYME_SERVICES_ET_ACTIVITES avec la nature « Usine de production d'eau potable ». Ces données ont ensuite été complétées manuellement en rajoutant les éléments présents et non redondant issus de la couche des enjeux DEAL FUSION_PPR_V2.

Les enjeux liés aux transformateurs ont été extraits de la BD Topo V3 POSTE_DE_TRANSFORMATION. Cette couche étant surfacique, elle a été rendue ponctuelle en retenant le centroïde intérieur du polygone. Ces données ont ensuite été complétées manuellement en rajoutant les éléments présents et non redondant issus de la couche des enjeux DEAL FUSION_PPR_V2.

Les enjeux associés aux établissements pénitentiaires, Enseignement primaire, Hôpital, Caserne de pompier, Gendarmerie, Mairie, Poste ou Hôtel de police, Préfecture ont été extraits de la BD Topo V3 TOPONYME_SERVICES_ET_ACTIVITES. Ces données ont ensuite été complétées manuellement en rajoutant les éléments présents et non redondant issus de la couche des enjeux DEAL FUSION_PPR_V2.

Les enjeux de Maisons de retraites et de Crèches ont été produits à partir de la couche DEAL FUSION_PPRN_V2 et complétés avec la couche Crèches produites par le Conseil Départemental de Mayotte.

La BD Topo ne mentionnant pas de données concernant les campings, aucune information n'a été intégrée à ce sujet dans les enjeux

5. Couche Enjeux_activite_economique

La couche d'enjeux des activités économique a été renseignée à partir d'enveloppes disponibles dans la BD Topo V3.

Les activités industrielles et commerciales ont été extraites de la couche BD Topo V3 ZONE_D_ACTIVITE_OU_D_INTERET et en ne retenant que la catégorie « Industriel et commercial ».

Les aérodromes ont été extraits également de la BD Topo V3 PISTE_D_AERODROME.

Les ports ont enfin été ajoutés à partir de la couche BD Topo V3 EQUIPEMENT_DE_TRANSPORT ayant la nature Port.

La BD Topo ne mentionnant pas de données concernant les campings, aucune information n'a été intégrées dans les enjeux

6. Couche Enjeux_patrimoine

La couche du patrimoine a été produite en extrayant les données de la BD Topo V3 :

- ZONE_D_ACTIVITE_OU_D_INTERET en retenant la catégorie « Religieux ». Cette couche étant surfacique, elle a été rendue ponctuelle en retenant le centroïde intérieur du polygone
- PARC_OU_RESERVE en retenant uniquement la Réserve Naturelle de l'Îlot Mbouzi. Cette couche étant surfacique, elle a été rendue ponctuelle en retenant le centroïde intérieur du polygone
- CONSTRUCTION_PONCTUELLE en retenant la nature « Minaret » afin d'intégrer les éléments religieux dans la couche de patrimoine
- CIMETIERE en intégrant l'intégralité des données présentes dans cette table